

리소스 패밀리 되기



Orange County Probation

환영합니다

보호 관찰 중인 청소년을 돌보는 데 관심을 가져주셔서 감사합니다. 대부분의 청소년에게는 올바른 길을 가도록 도와주고 사랑과 지지를 받는 가족이 있습니다. 이러한 길잡이가 부족한 청소년은 청소년 사법제도에 휘말릴 수 있습니다. 캘리포니아주는 모든 청소년이 헌신적이고 양육적인 가족의 일원으로 살 수 있도록 하는 CCR(Continuum of Care Reform)을 채택했습니다. 과거에는 보호 관찰을 받고 부모에게서 분리된 청소년들이 주로 그룹 홈에 머물렀습니다. 연구에 따르면 청소년이 성공할 수 있는 가장 좋은 장소는 가정 환경에서 가족과 함께하는 것입니다. 저희의 목표는 청소년들을 리소스 홈에 배정하여 가족이 제공할 수 있는 보살핌을 받고 올바른 길로 돌아갈 수 있도록 돕는 것입니다.



캘리포니아주는 이들을 돌봐주는 사람들이 동일한 기준을 충족하도록 하기 위해 리소스 패밀리 승인(Resource Family Approval)을 개발했습니다. 이 프로그램은 주정부에서 개발했지만 카운티에서 수행합니다. 다음 정보는 오렌지 카운티 보호관찰부 리소스 패밀리 승인(RFA) 절차를 이해하는 데 도움이 될 것입니다. 보호 관찰 중인 청소년의 리소스 패밀리가 되는 데 관심이 있거나 더 많은 정보가 필요한 경우 보호 관찰 배정 부서 RFA 코디네이터에게 **(714) 935-7621**번으로 문의하십시오. 저희는 여러분과 함께 일하기를 기대합니다.



청소년 비행 법원

적절한 보살핌을 제공하거나 그렇게 할 의지나 능력이 있는 부모가 없는 청소년이 체포된 경우, 청소년 법원을 통해 위탁 양육 시스템에 들어갈 수 있습니다. 어떤 경우에는 청소년이 체포될 때 청소년 법원 의존인 이었을 수 있으므로, 사회복지사와 보호 관찰관이 모두 사건에 배정된 "크로스오버" 청소년이 될 수 있습니다. "크로스오버" 청소년의 경우, 법원은 위탁 양육 배정에 관한 결정을 내리기 위해 둘 중 한 기관을 대표로 지정합니다. 청소년 비행 법원이 청소년을 리소스 패밀리에 배정하도록 명령하면 보호 관찰관이 RFA 절차를 수행합니다. 일단 청소년이 귀하에게 배정되면 청소년에게 배정된 보호 관찰관과 원활한 의사소통을 하고 가능하면 청소년 비행 법원 절차에 참석하는 것이 중요합니다.

리소스 패밀리란 무엇인가?

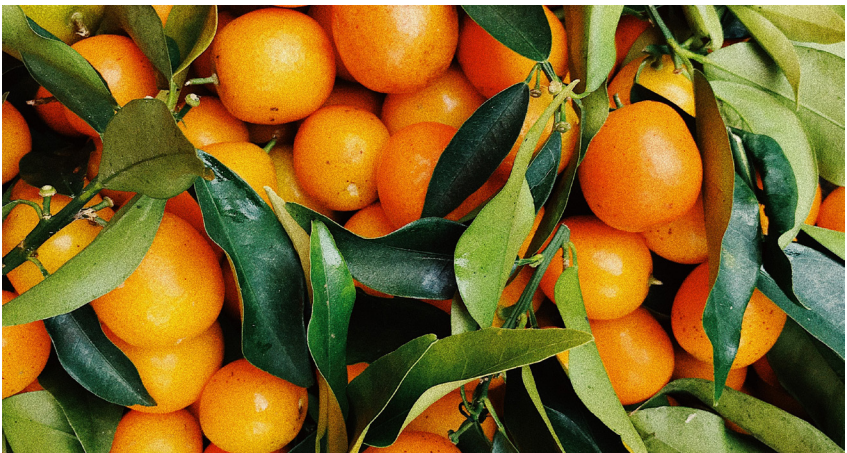
리소스 패밀리는 보통의 부모처럼 청소년을 돌봅니다. 청소년의 부모가 책임을 다시 시작하거나 청소년이 독립 생활을 시작할 때까지, 풀타임으로 청소년을 돌보는 것입니다. 청소년의 친척은 리소스 패밀리로 봉사할 수 있으며 일부 가능한 배경 조사 수당을 제외하고 다른 리소스 패밀리 신청자와 동일한 자격 요건을 충족해야 합니다.

리소스 패밀리가 필요한 청소년은 누구인가?

청소년은 신체적 학대, 방치, 유기 또는 부모의 무능력으로 인해 위탁 보호가 필요할 수 있습니다. 해당 청소년들은 일반적으로 다양한 인종과 문화를 가진 십대들입니다. 일부는 신체적 문제, 발달 지연 또는 정서적 및/또는 행동 문제로 인해 추가로 주의가 필요할 수 있습니다. 그들이 경험했을 수 있는 트라우마 때문에, 청소년을 돌보는 사람은 양육 결정을 내릴 때 과거 트라우마를 고려해야 할 수도 있습니다.

리소스 부모는 무엇을 하는 가?

저희 리소스 부모는 사랑스럽고 양육적이며 안정적인 부모가 제공할 기본적인 일상적인 보살핌과 감독을 제공합니다. 그들은 부모를 대신하여 교통수단을 제공하고, 학교에 다니도록 아동을 지원하고, 모든 의료, 치과, 사회, 레크리에이션, 문화, 종교 및 신체적 요구가 충족되도록 합니다. 리소스 부모는 의료 및/또는 치료 약속을 잡고 청소년을 데리고 가야 합니다. 리소스 부모는 공정하고 연령에 적합한 비신체적 훈육 방법을 개발합니다. 그들은 옹호자 역할을 하며 “아동 및 가족 팀 회의”에 참여하는 아동 및 가족 팀의 일원입니다. 리소스 부모는 청소년의 가족 방문과 재결합 노력에 있어서 청소년을 지원합니다. 리소스 부모는 특수한 아동들을 양육하는 데 있어 지식과 기술 수준을 높이는 교육에 참여합니다. 리소스 부모는 청소년과 가족의 문화, 인종 및 배경을 존중합니다. 누구보다도 그들은 청소년들이 어려움을 극복하고 긍정적인 행동 변화를 일으키도록 돕는 독특한 능력을 가지고 있으며, 이는 오렌지 카운티 보호 관찰부의 모토인 “긍정적 변화를 통해 더욱 안전한 오렌지 카운티(A Safer Orange County Through Positive Change)”를 뒷받침합니다. 저희는 리소스 패밀리들에게 매우 감사하며 신청 및 양육 과정 전반에 걸쳐 여러분들을 지원하기 위해 노력할 것입니다.

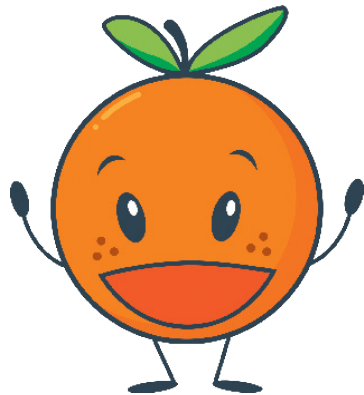


RFA 요구 사항은 무엇인가?

리소스 패밀리 신청자는 18세 이상이어야 하며 신체적, 정서적, 정신적 건강이 양호해야 합니다. 귀하는 독신이거나 안정적인 관계에 있을 수 있습니다. 교육적 또는 종교적 요구 사항이 없으며 주택 소유가 필요하지 않습니다. 승인 절차는 약 90일이 소요될 것으로 예상됩니다.

리소스 패밀리가 받을 수 있는 지원

귀하의 가정에 청소년을 배정하면 해당 청소년을 돌볼 수 있도록 매월 수표를 받게 됩니다. RFA 코디네이터가 현재 월별 요금을 알려줄 수 있습니다. 귀하가 받는 요금은 일단 완전히 승인되면 귀하가 제공하는 보살핌과 청소년의 필요에 따라 결정됩니다. 자녀를 양육하는 청소년을 돌보고 있다면 추가 재정 지원이 있을 것입니다. 청소년은 의료, 치과 및 치료 서비스 비용을 충당할 수 있는 의료 카드를 받게 됩니다. 리소스 패밀리는 FURS(가족 긴급 대응 시스템)라는 프로그램을 통해 위기 발생 시 도움을 줄 수 있는 전문가와 24시간 연락할 수 있습니다. 배정된 보호 관찰관은 최소 월 단위로 청소년을 감독하고 케이스 관리 서비스를 제공하여 청소년의 요구 사항을 충족하는 데 도움이 될 것입니다. 상담, 부모와 청소년 코칭 및 기타 지원 서비스를 제공하는 랩어라운드 서비스(Wraparound service)는 필요한 경우 제공될 수 있습니다.



리소스 패밀리가 되는 단계:

1. 지원서 제출

보호 관찰관은 공식적인 "리소스 패밀리 가정 건강 및 안전 평가" 전에 사전 둘러보기를 수행하고 평가하기 위해 귀하의 집에서 귀하를 만날 것 입니다. 이를 통해 RFA 프로그램이 제공할 수 있는 연기 및 일산화탄소 감지기, 휴대용 화재 탈출구 또는 응급 처치 용품을 추가하는 것과 같이 "리소스 패밀리 가정 건강 및 안전 평가"를 통과하는 데 필요한 작은 변경 사항을 함께 적용할 수 있습니다. 귀하는 지원서를 받아 작성해야 하며, 다음 약속에 제출하여야 하는데, 이 지원서에 서명하고 날짜를 기입하면 적법 절차를 밟을 권리가 있는 신청자가 됩니다.

다음 약속은 공식적인 "가정 건강 및 안전 평가"이며, 그 기간 동안 캘리포니아 운전 면허증, 자동차 등록증 및 보험 증명서 사본을 제공해야 합니다. 귀하는 아동 학대에 관한 의무적 보고자로서의 의무에 대해 논의하고 승인 양식에 서명하게 됩니다. 또한 RFA 범죄 기록 진술서를 작성하고 라이브 스캔 신분 확인을 위해 지문을 채취합니다. 18세 이상의 모든 가족 구성원과 정기적으로 집에 있는 성인들도 해당 양식을 작성하고 지문을 채취해야 합니다. 저희 프로그램에는 모바일 라이브 스캔 시스템이 있으므로, 집에서 편안하게 무료로 지문을 작성할 수 있습니다. 해당 약속 후에, 보호 관찰관은 귀하의 지원서를 주 전체 기록 보관 시스템에 입력하고 귀하는 사전 승인 교육에 등록하게 됩니다.

2. 사전 승인 교육

사전 승인 교육의 목적은 신청자가 청소년 사법 및 아동 복지 시스템을 이해하고 트라우마를 경험한 청소년을 양육할 준비가 되었는지 확인하는 것입니다. 사전 승인 교육은 12시간으로 구성됩니다. 이 시간 중 2시간은 가정에서 진행되는 보호관찰 RFA 오리엔테이션으로 되어 있습니다. 나머지 시간은 온라인이나 교실에서 진행할 수 있습니다. 보호 관찰관은 온라인 학습 웹사이트인 "위탁부모 대학"에서 적합한 수업에 등록하여 편리하게 이수할 수 있도록 합니다. 대면 학습을 선호하는 경우 오렌지 카운티 전역 여러 곳에 위치한 새들백 칼리지(Saddleback College)를 통해 수업을 받을 수 있습니다. 모든 신청자는 사전 승인 교육을 이수해야 합니다. 또한 성인/소아/유아 CPR 및 응급 처치 교육을 받아야 합니다. 이 교육은 온라인 또는 다양한 제공업체를 통해 직접 완료할 수 있습니다. 이로써 총 교육 시간은 16시간이 됩니다. 승인을 받으면 매년 8시간의 "승인 후속 교육"을 완료 해야 합니다.



3. 보호 관찰 오리엔테이션

보호 관찰관이 리소스 부모가 되는 데 필요한 기대 사항, 요구 사항 및 책임을 설명해야 하는 약속이 귀하의 집에서 이루어집니다. 승인에 필요한 다양한 양식에 서명하고 주택 소유 증명서 또는 임대 계약서를 제출해야 합니다. 해당 약속은 귀하가 가질 수 있는 모든 질문도 할 수 있는 기회입니다. 이 약속은 보통 2시간이 걸립니다.



4. 가정 평가조사

보호 관찰관은 후속 방문을 최소 두 번 하게 되며, 그 동안 모든 가족 구성원이 인터뷰를 받게 됩니다. 이는 승인 절차에서 가족 평가 부분을 완료하기 위한 것입니다. 이 평가의 목표는 귀하와 친해지고 위탁 양육에 있는 청소년에게 안전하고 보살핌이 있는 가정을 제공할 수 있는 능력을 평가하는 것입니다. 철저한 조사를 위해서는 귀하의 삶의 역사, 범죄 기록, 돌봄 제공의 동기, 가족 역학 및 양육 기술에 대해 논의해야 합니다. 또한 평가 과정에 도움이 될 두 개의 설문지를 작성해야 합니다. 소득 및 지출 공개 그리고 소득 증빙 자료도 수집됩니다.

5. 서면 보고서 완성

지원서, 가정 평가조사, 인터뷰 및 참고자료에서 수집한 정보는 종합적인 서면 보고서에 포함될 것입니다. 해당 보고서가 감독 보호 관찰관에 의해 승인되면 승인 증명서가 발급되고, 귀하는 청소년을 받을 수 있는 자격이 됩니다. (만약 아직 긴급 배정으로 배정되지 않은 경우)

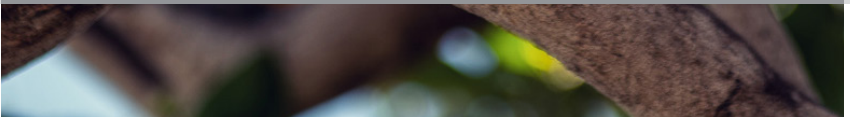
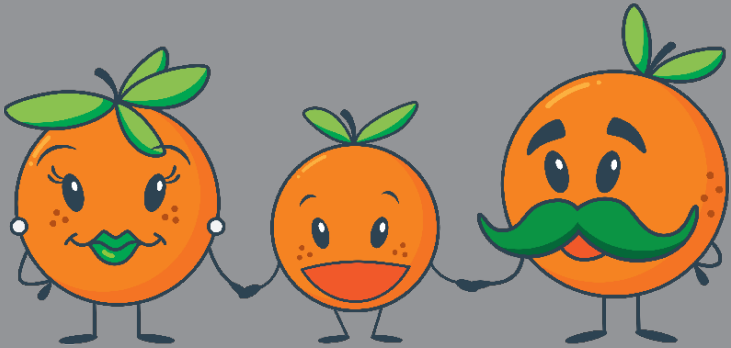
6. 배정 예상

청소년이 귀하의 가정에 얼마나 빨리 배정되는지에 따라 다르지만, 저희는 청소년을 돌보는 리소스 패밀리가 매우 필요합니다. 청소년의 특성을 고려하여 모든 사람들에게 잘 맞도록 배정합니다. 배정이 필요한 청소년이 귀하 가정의 구체적 특징과 일치하면 배정 결정을 내리는 "아동 및 가족 팀 회의"에 귀하를 초대할 수 있습니다. 배정을 고려 중인 청소년을 만나고, 시간이 허락하는 경우 배정 전에 방문할 기회가 있습니다. 저희는 성공적으로 매칭하는 것이 목표이므로 청소년이 귀하의 집으로 원활하게 이동할 수 있도록 친숙함을 높이기 위해 방문 일정을 잡기 위해 노력할 것입니다.

질문이 더 있거나 청소년을 위한 리소스 부모가 되는 데 관심이 있는 경우 전화나 이메일을 보내실 것을 권장합니다. 보호 관찰 부서 RFA 컨설턴트에게 다음 주소로 문의하십시오.

이메일: RFA@prob.ocgov.com

전화: (714) 935-7621





RFA